

Migración internacional y desarrollo local: apuntes para el debate



Laurent Faret

CIESAS-IRD /Univ. Paris Diderot +
LMI MESO

faret@univ-paris-diderot.fr



Seminario internacional
Políticas públicas y desarrollo rural en América Latina: balance y
Perspectivas, 5 al 7 de septiembre 2018, CIAT Cali, Colombia

Contextos migratorios contemporáneos y retos para el análisis

Reconfiguración permanente de dinámicas migratorias en un contexto de cambios geopolíticos y socioeconómicos: conjunto de **permanencias y cambios**: ejemplo de largos procesos estructurales y “nuevos flujos”

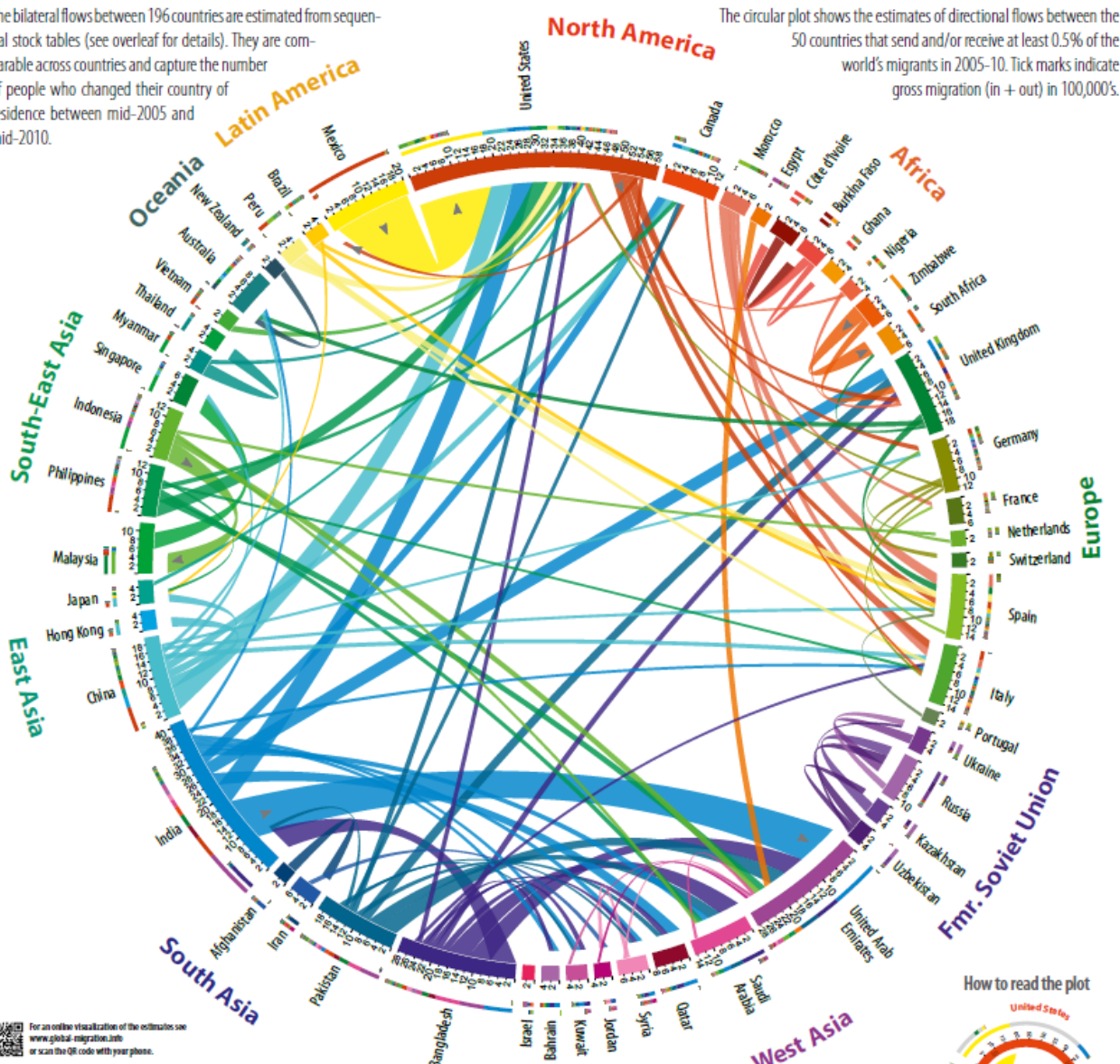
Diferenciación significativa en la **construcción de las trayectorias migratorias, cada vez mas complejas**: modelos heredados vs autonomización, proyecto migratorio y perspectiva del sujeto, edad y genero, etc...

Existencia de « **Sistemas de movilidad** » con sus formas y dinámicas: circulación migratoria temporal (va-y-viene), emigración con instalación (con lazos mantenidos o no), migrantes de retorno, segunda y tercera generación, migración indocumentada, refugiados y solicitantes de asilo...

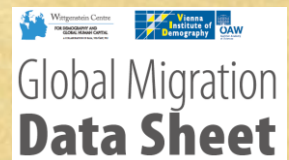
→ Migración en tiempo de globalización y neoliberalización: **toma de riesgo** y su consecuencia, **la vulnerabilidad**

The bilateral flows between 196 countries are estimated from sequential stock tables (see overleaf for details). They are comparable across countries and capture the number of people who changed their country of residence between mid-2005 and mid-2010.

The circular plot shows the estimates of directional flows between the 50 countries that send and/or receive at least 0.5% of the world's migrants in 2005-10. Tick marks indicate gross migration (in + out) in 100,000's.



Migration flows between the top 50 sending and receiving countries



Global Migration Data Sheet

The Wittgenstein Centre

The Centre is a collaboration among the World Population Program of the International Institute for Applied Systems Analysis (IIASA), the Vienna Institute of Demography of the Austrian Academy of Sciences (VID/ÖAW), the Demography Group and the Research Institute on Human Capital and Development of the Vienna University

For an online visualization of the estimates see www.global-migration.info or scan the QR code with your phone.

Note: The estimates reflect migration transactions over a five-year interval and thus cannot be compared to annual movements flow data published by United Nations and Eurostat.

The large circular plot only shows the top 75% of all flows.

This work is licensed under a Creative Commons Attribution-NonCommercial-ShareAlike 3.0 Unported License.

Credits: circular plots created with Circo3 (Ozyurtovskii, M. et al. Circo3: an Information Aesthetic for Comparative Genomics. Genome Res, 2009, 19:1639-3645)

How to read the plot

Origin and destination countries are represented by segments around the circle:

- Each country is assigned a colour (Mexico = yellow); flows have the same colour as the origin.
- Flow from Mexico to USA: no gap at origin, large gap at destination; the width indicates its size.
- Total immigration from Mexico, coloured by destination country (here USA).
- Total immigration to Mexico, coloured by origin country (here usual (brown) flow from USA).
- Tick marks indicate a country's gross migration in 100,000's (here 4.7 mio in total).

Movilidad humana y dinámicas territoriales

Urbanización y metropolización: atractivo de los mercados laborales urbanos y de servicios, fragmentación urbana, ciudades globales y experiencias sociales de lo urbano, "urbanización de los modos de vivir"

Dependencia de los espacios rurales a dinámicas ajenas, pero también recomposición de los mercados laborales internacionalizados **desde y hacia el campo**

Brechas territoriales de la globalización, a todas las escalas: rural/urbano, local/nacional, márgenes/polos de concentración...

-→ Migraciones como **procesos de reequilibrio pero también produciendo nuevas brechas socio-territoriales y fragmentación** (movilidad como capital social, brechas entre hogares con recursos migratorios o no, dolarización de economías locales...)

-→ Migración y **fronteras:** políticas migratorias de control, criminalización, nuevas divisiones globales y locales y sus impactos a larga distancia

Paradójica de Hyperconexión y Fragmentación territorial a la vez

Migración y desarrollo (local): un debate complejo

La **construcción de un tema global**: migración como “palanca para el desarrollo”. Narrativas y posturas (instituciones internacionales, foros globales...), diseño de políticas públicas, instrumentalización en contextos de condicionalidad (a nivel internacional Y nacional)

Table 1: Main phases in migration and development research and policies

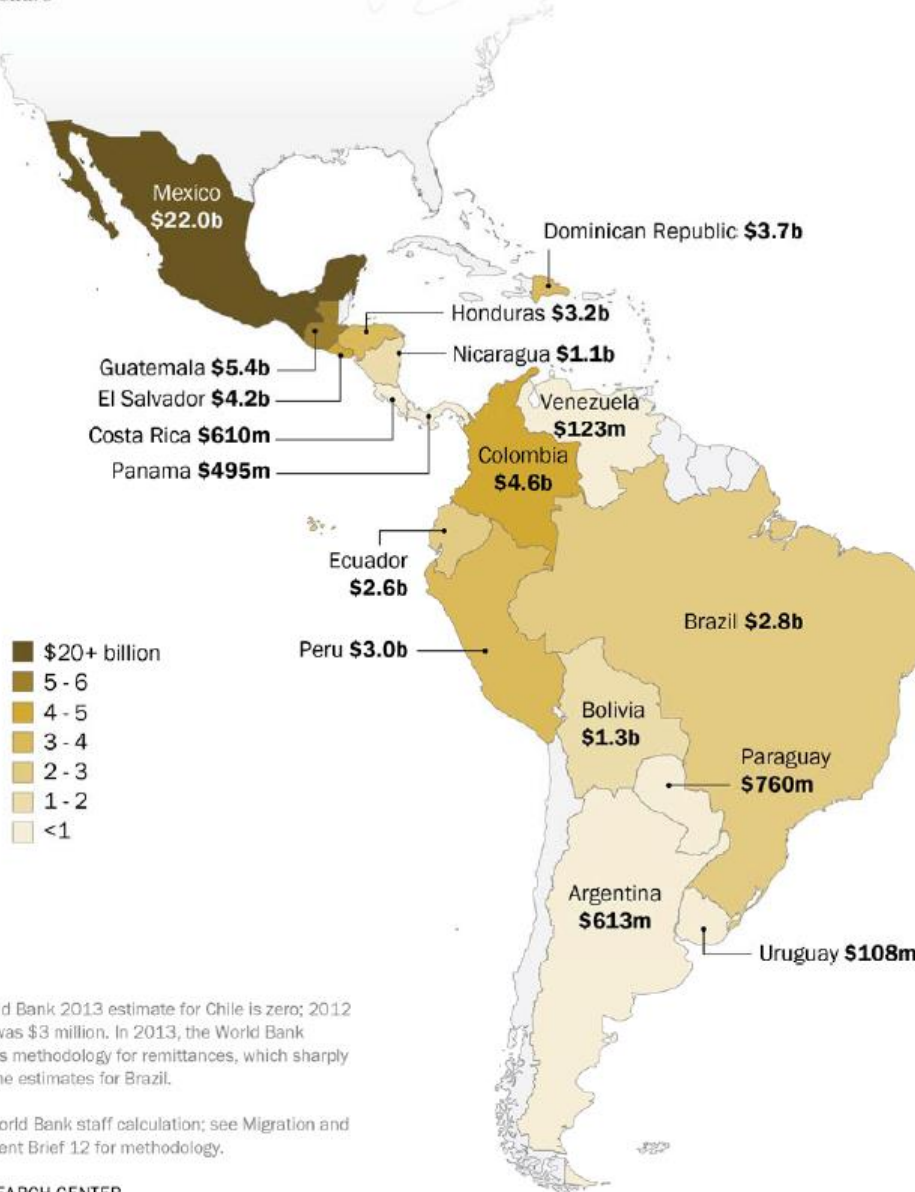
Period	Research community	Policy field
Before 1973	Development and migration optimism	Developmentalist optimism; capital and knowledge transfers by migrants would help developing countries in development take-off.
1973–1990	Development and migration pessimism (dependency, brain drain)	Growing scepticism; concerns about brain drain; after experiments with return migration policies focused on integration in receiving countries; migration largely out of sight in development field.
1990–2001	Readjustment to more subtle views under influence of increasing empirical research	Persistent scepticism; tightening of immigration policies.
After 2001	Boom in publications: mixed, but generally positive views	Resurgence of migration and development optimism and a sudden turnaround of views: brain gain, remittances and diaspora involvement; further tightening of immigration policies but greater tolerance for high-skilled immigration.

Fuente: REMITTANCES, MIGRATION AND SOCIAL DEVELOPMENT: A CONCEPTUAL REVIEW OF THE LITERATURE, HEIN DE HAAS, 2007

Remesas familiares “palanca para el desarrollo”?

Total Remittances Received by Selected Latin American Countries, 2013 estimates

In U.S. dollars



Note: World Bank 2013 estimate for Chile is zero; 2012 estimate was \$3 million. In 2013, the World Bank updated its methodology for remittances, which sharply reduced the estimates for Brazil.

Source: World Bank staff calculation; see Migration and Development Brief 12 for methodology.

Las remesas familiares a 17 países de ALC aumentaron en más de 8% entre 2016 y 2017, superando los US\$75 mil millones.

País	Ingreso de remesas		
	2016	2017 est.	% del PIB
Bolivia	1,204	1,278	3.6%
Brasil	2,365	2,285	0.1%
Colombia	4,859	5,579	1.9%
Costa Rica	515	530	0.1%
República Dominicana	5,261	5,895	7.8%
Ecuador	2,602	2,721	2.8%
El Salvador	4,576	5,021*	18.3%
Guatemala	7,160	8,192*	11.5%
Haití	2,358	2,772*	33.6%
Honduras	3,847	4,331	19.5%
Jamaica	2,287	2,374	16.7%
México	26,993	28,630	2.7%
Nicaragua	1,264	1,409	10.2%
Panamá	426	442	0.8%
Paraguay	547	582	2.0%
Perú	2,884	3,061	1.6%
Países seleccionados	69,149	75,052	1.9%

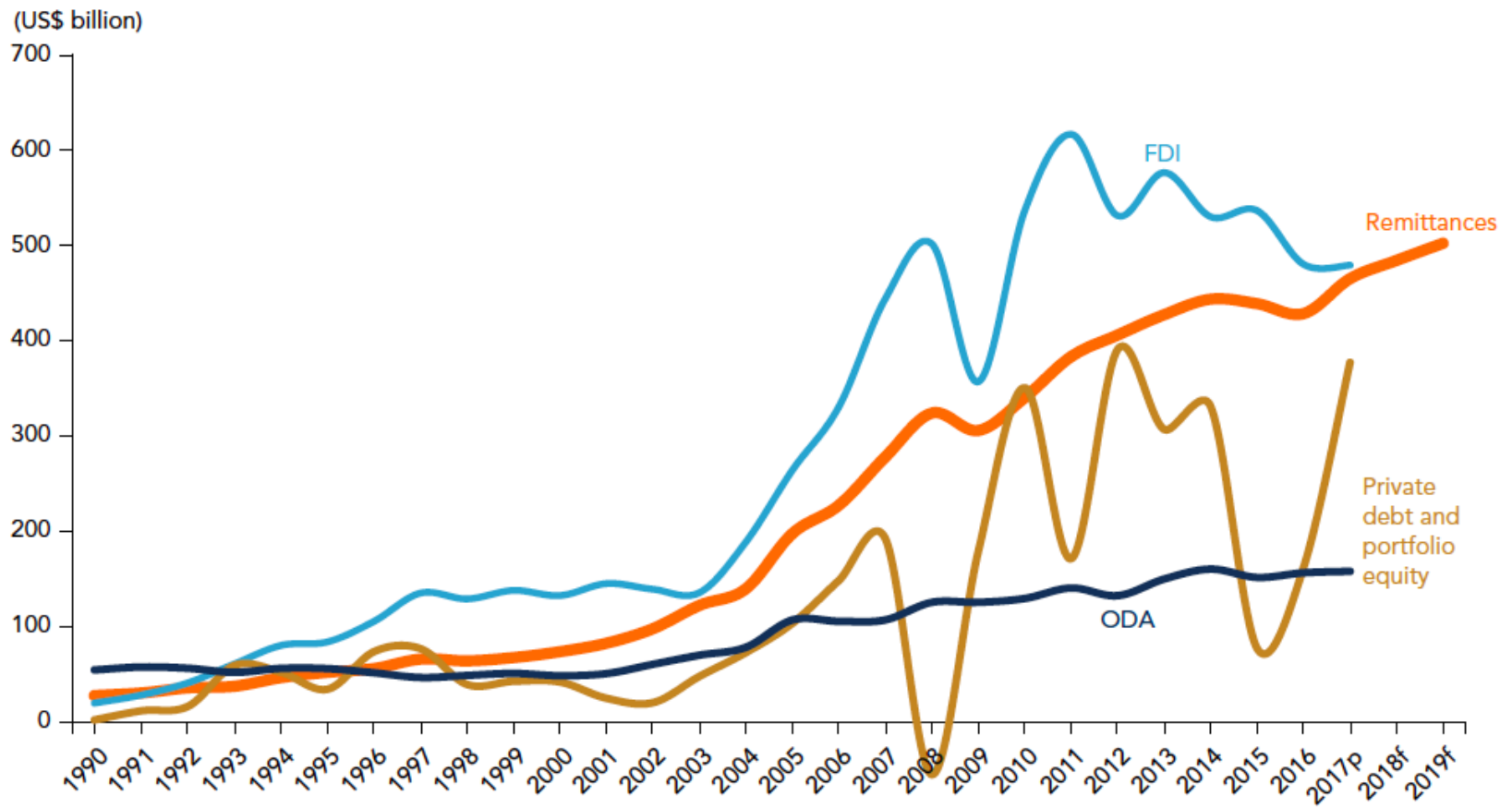
Fuente: Las Remesas a América Latina y el Caribe en 2017, Manuel Orozco, www.thedialogue.org

Economías de América Latina y El Caribe, 2016 o últimos datos disponibles

País	Remesas en % del PIB	Mano de obra en agricultura	Mano de obra informal (no agricultura excepto*)
Haití	23%	47%	52%
El Salvador	17%	19%	69.5%
Honduras	17%	30%	80.3%
Jamaica	16%	18%	38.8*%
Guyana	11%	19%	40%
Guatemala	10%	32%	80.1%
Nicaragua	10%	25%	88*%
Rep. Dominicana	7%	13%	55.5%
Bolivia	5%	30%	84.1%

Fuente: Las Remesas a América Latina y el Caribe en 2017, Manuel Orozco,
www.thedialogue.org

FIGURE 1.1 Remittance flows to low- and middle-income countries are larger than official development assistance and more stable than private capital flows, 1990–2019



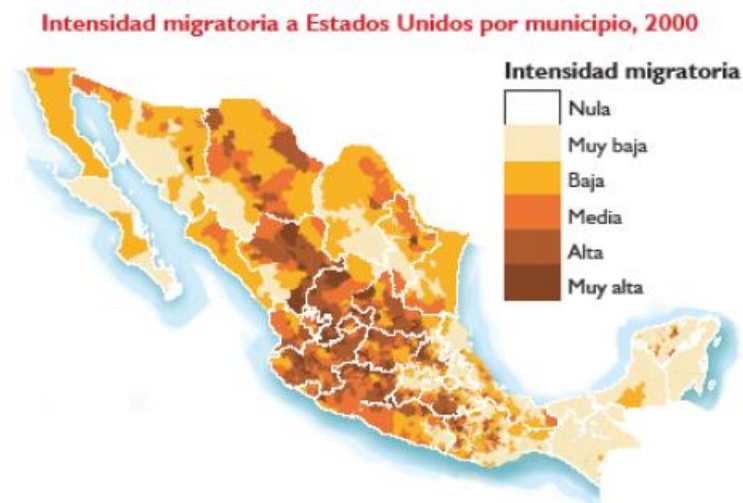
Sources: World Bank staff estimates; World Development Indicators.

Note: FDI = foreign direct investment; ODA = official development assistance. See appendix A in World Bank (2017b) for data and forecast methods.



Carte 8 : IDH par municipe mexicain, 2002

Source : SEMARNAT <http://app1.semarnat.gob.mx/dgeia/informe_resumen/01_poblacion/cap1.html#5>, (page consultée le 06/02/2009)



Carte 9 : Intensité migratoire vers les Etats-Unis par municipe mexicain, 2000

Source : SEMARNAT <http://app1.semarnat.gob.mx/dgeia/informe_resumen/01_poblacion/cap1.html>, (page consultée le 06/02/2009)

Migración y desarrollo (local): un debate complejo

Complejidad debido a que **movilidad humana es un *fait social total*** : dimensiones económicas, sociales, culturales, familiares, simbólicas entrecruzadas:

- Migrantes como “actores de desarrollo”? Porqué, cómo, hacia donde y con quien?

Vinculo M/D muy variable según contextos locales y regionales: vinculado con infraestructuras, sistemas productivos, grado de integración/marginalidad, políticas locales y nacionales...

- Posibilidad y eficacia de inversión/proyecto depende de todos esos factores, recursos de migración solo uno más (importante)

Efectos de cambio sin intervención de actores públicos (ejemplos):

- Tierra, mercado de suelo e inmobiliario, especulación
- “Industria de la migración”
- Transformaciones socioculturales, género
- Evolución del vinculo rural/agricola, cambios en representación de lo productivo rural
- Atractivo de lo urbano (ciudades medias) reforzado



Migraciones, remesas y desarrollo:

- R = **un ingreso privado de tipo individual y familiar**: el uso prioritario es el de la vida cotidiana: alimentación, alojamiento, educación...
- **“Inversiones” quedan limitadas**, sobre todo cuando se trata de inversiones productivas: antes que todo R = estrategias de subsistencia frente a privación relativa (NELM)
- Economía de remesas sigue siendo **dependencia hacia un ingreso exterior**, con la variabilidad de situaciones inestables (efectos de crisis, políticas migratorias, situación de vulnerabilidad en relación con estatus migratorio...) y de las tasas de cambio
- No es una fuente que se puede considerar como un **“presupuesto”** para los actores políticos, a todos los niveles: conflictos de legitimidad en relación con las políticas incentivas (más la deuda pendiente con el país de origen, la desconfianza hacia gobiernos despreciados por corrupción, etc)
 - No es casualidad que las migraciones y las remesas hayan sido **dos de los fenómenos más resistentes a intentos intervencionistas por parte de los gobiernos.**

Table 4.3 Family use of the remittances (% of families that quoted the type of use in every zone of study)

	<i>Bolivia</i>		<i>Mexico</i>		<i>Total</i>
	<i>Toco</i>	<i>Tupiza</i>	<i>Urireo</i>	<i>Jalostotitlán</i>	
House	22.0	43.7	42.3	39.1	36.8
Land	40.9	72.4	3.1	4.6	29.2
Vehicle	16.5	10.6	11.9	24.0	16.4
Animals	6.7	18.1	0.4	2.2	6.7
Trade/business	4.7	6.7	6.6	4.3	5.5
Tractor	1.2	0.0	1.8	1.2	1.0
Children's education	0.8	0.8	1.8	0.0	0.8
Swing-plough	0.4	1.2	0.0	0.0	0.4
Well	0.0	0.0	1.3	0.0	0.3
Health	0.0	0.0	0.4	0.3	0.2
Other	1.2	2.8	7.0	1.5	2.9

Note: These percentages account for the families who answered at least one of the items above. Since a family may have quoted several items or none at all, the sum of the percentages do not equal 100.

Fuente: Baby-Collin, Cortes y Faret, 2008

ORGANIZACIONES DE MIGRANTES Y REMESAS COMUNITARIAS

El ejemplo del **Programa 3x1 para Migrantes en México**

Programa del Gobierno de la República a cargo de la SEDESOL (Secretaría de Desarrollo Social)

Objetivo: “apoyar las iniciativas de los migrantes organizados para realizar proyectos que contribuyan al desarrollo de sus localidades de origen” mediante la aportación de los tres órdenes de gobierno: federal (25%), estatal y municipal (50%), así como de organizaciones de migrantes en el extranjero (25%).

Iniciativa 1992 en el Estado de Zacatecas, **de nivel nacional a partir de 2002**

Periodo 2012-2018:

Titular de la Sedesol (marzo 2018) “a lo largo de la administración del Presidente Enrique Peña Nieto, se han invertido **más de 2 mil 400 millones de pesos** (alrededor de 20 millones de US\$ por año) de recursos federales en este programa, los cuales, complementados con las aportaciones estatales y municipales, y la de los propios migrantes, se tradujeron en casi 10 mil proyectos en beneficio de más de 14 millones de mexicanos”

2 600 asociaciones y clubes registrados en el directorio del Instituto de los Mexicanos en el Exterior.



Human Development Report 2009

Overcoming barriers:
Human mobility and development



Published for the
United Nations
Development
Programme
(UNDP)

CHAPTER 4

Impacts at origin and destination	71
4.1 Impacts at places of origin	71
4.1.1 Household level effects	71
4.1.2 Community and national level economic effects	76
4.1.3 Social and cultural effects	79
4.1.4 Mobility and national development strategies	82
4.2 Destination place effects	83
4.2.1 Aggregate economic impacts	84
4.2.2 Labour market impacts	85
4.2.3 Rapid urbanization	86
4.2.4 Fiscal impacts	87
4.2.5 Perceptions and concerns about migration	89
4.3 Conclusions	92

Retos para diseño de políticas públicas : entre sectorial/territorial/transversal

Más allá del sesgo sectorial: limitaciones de las políticas sectoriales como respuesta integrada, desde lucha contra la pobreza hasta incentivos a proyectos productivos en agricultura, industria, servicios y comercio, infraestructuras..., cuál combinación?

Posibles políticas territoriales específicas en regiones de alta emigración?: desafíos de equidad territorial, de justicia social (y espacial), retos de articulación de los niveles institucionales y sectoriales

Políticas transversales, con participación de actores locales (aquí y allá, nuevo reto): circulación de modelos, concertación/negociación, selección de prioridades, representaciones sociales y efectividad programas...

Acompañar diversificación de las economías rurales y funciones del espacio rural:

nueva ruralidad que incluye movilidad

condiciones que hacen posible las inversiones: institucionalidad fuerte, seguridad, infraestructuras, sistema bancario, transparencia...

Dónde está lo nuevo?

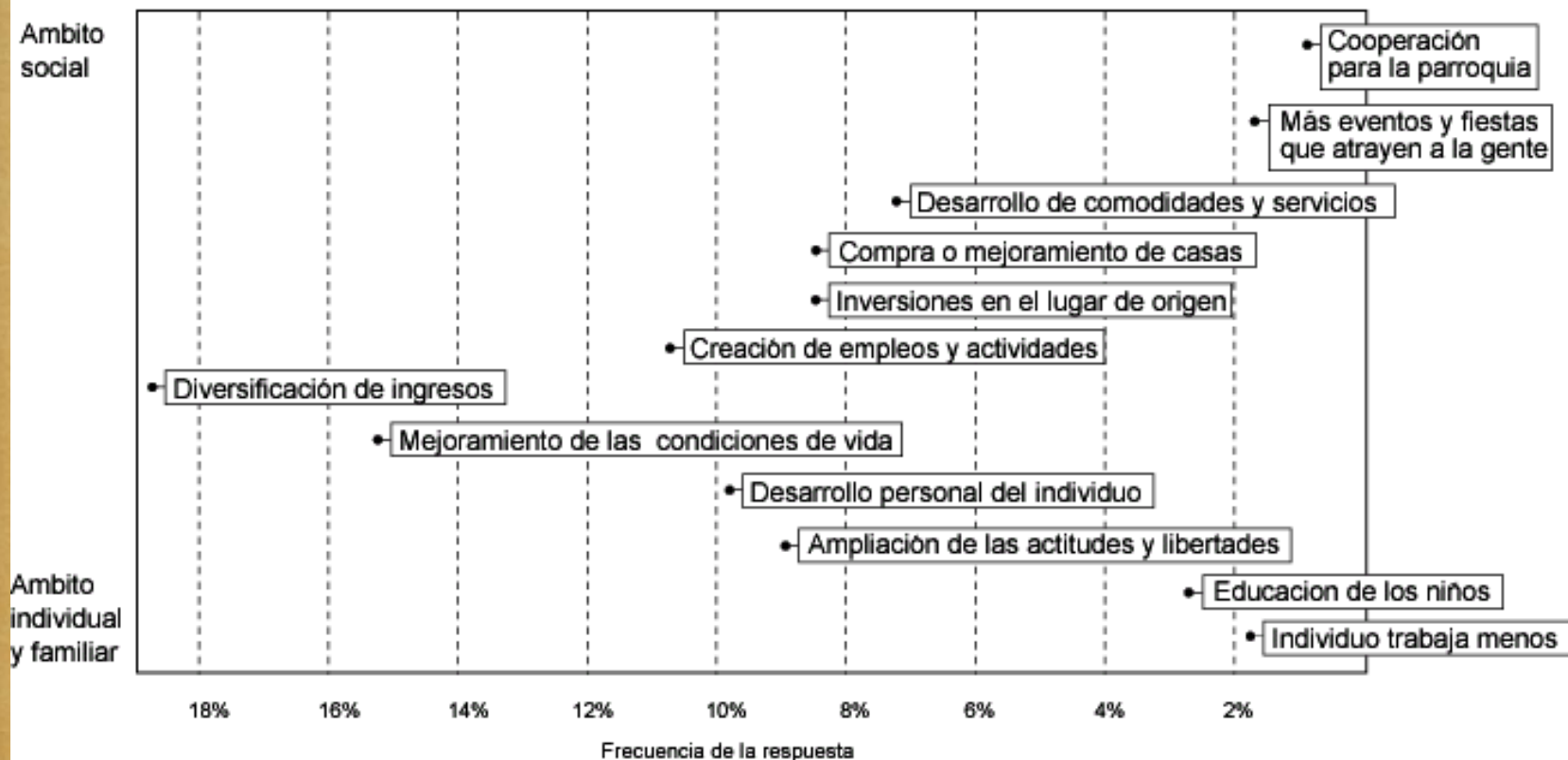
“Los gobiernos nacionales pueden: difundir y promover más ampliamente, entre las agrupaciones locales y de migrantes, los programas de desarrollo local o regional que fueran susceptibles de combinarse con las iniciativas patrocinadas por dichas agrupaciones.

Tal es el caso de los programas dirigidos a las microempresas, al desarrollo rural o a la dotación de infraestructura y equipamiento de localidades específicas.

Los gobiernos locales están en condiciones de:

- buscar fórmulas constructivas de interacción con las mencionadas agrupaciones para apoyar de manera eficiente el uso de sus aportaciones
- evitar que éstas sustituyan a fondos públicos o sirvan para reforzar esfuerzos o programas gubernamentales estrictamente asistenciales.”

Figura n°2 :
Impactos de la migración internacional en los lugares de origen
Razones que motivan una percepción favorable

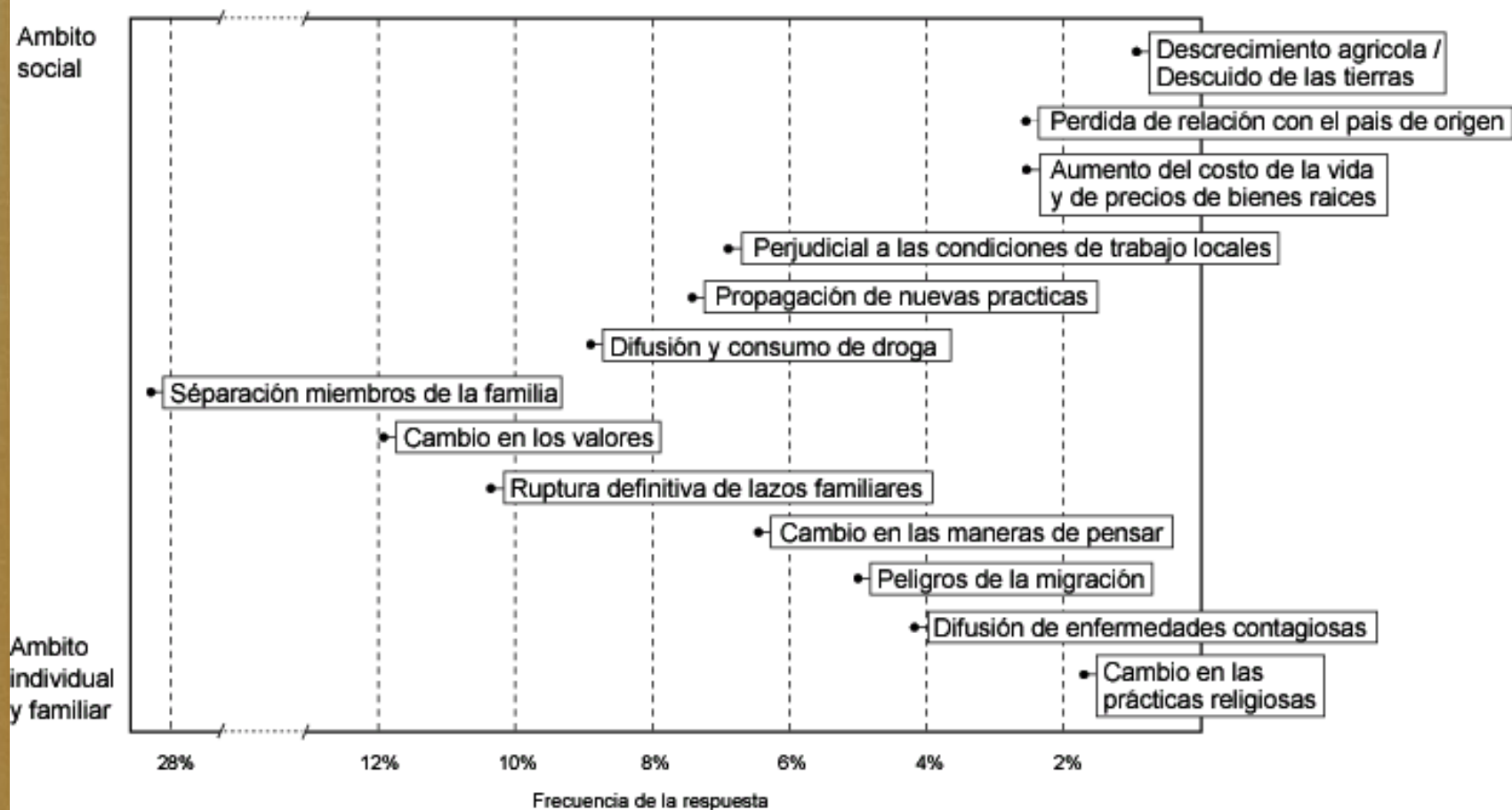


Nota : por razones practicas, la primera razon senalada (transferencias monetarias) no esta representada.

Los porcentajes son calculados sobre la base de las otras razones senaladas.

Fuente : encuesta Tepatitlan 2001

Figura n°3 :
Impactos de la migración internacional en el lugar de origen
Razones que motivan una percepción desfavorable



Fuente : encuesta Tepatitlan 2001

Para concluir

En forma provocativa:

el migrante, sujeto perfecto de la globalización (neoliberal)? Es móvil, toma iniciativa en contexto de incertidumbres, acepta riesgos, se adapta a la flexibilidad (de los mercados laborales) y a la de la desterritorialización...

En forma mas analítica:

Figura del “migrante” producto de una historia, migración como factor estructural mas que coyuntural, parte integrante del cambio

Contexto de oportunidades:

- Vínculos a la distancia, tecnología con apego al terruño como ingredientes de hoy
- Formas de organización de redes de actores y sus incidencias
- Agency y capacidades, “capacitación por la experiencia”, nuevos papeles para los que migran Y los que se quedan

Muchas gracias

Contacto: Laurent Faret
faret@univ-paris-diderot.fr

Laboratorio Mixto Internacional MESO : <http://meso.hypotheses.org/>

CESSMA Centre d'études en sciences sociales sur les mondes africains,
américains et asiatiques : <http://cessma.univ-paris-diderot.fr/>